

Техническое описание материала

Издание: 19.02.2008

Идентификационный номер:

02 04 02 06 001 0 000030

Sika AnchorFix®-3+

Sika AnchorFix®-3+**Высокоэффективный двухкомпонентный эпоксидный анкерочный состав**

Описание	Не содержащий растворителей тиксотропный двухкомпонентный эпоксидный анкерочный состав.
Область применения	<p>Для крепления нерасширяющихся анкеров в следующих случаях: строительные работы:</p> <ul style="list-style-type: none"> ■ арматуры при строительстве новых и ремонте старых объектов; ■ стержни с резьбой; ■ болтовые соединения и специальные крепежные системы; <p>монтаж инженерных систем (отопление, вентиляция, сантехника и т. д.):</p> <ul style="list-style-type: none"> ■ анкеровка кронштейнов коробов и оборудования; <p>металлические и деревянные конструкции:</p> <ul style="list-style-type: none"> ■ крепление перил, балюстрад и опор; ■ крепление ограждений; ■ крепление оконных и дверных рам. <p>Может использоваться со следующими основаниями:</p> <ul style="list-style-type: none"> ■ бетон; ■ твёрдый природный или искусственный камень; ■ скальная порода; ■ кладка из пустотелых блоков или плотного камня; ■ металл; ■ дерево.
Характеристики / преимущества	<ul style="list-style-type: none"> ■ Длительное время открытой выдержки. ■ Возможно инжектировать во влажный бетон. ■ Выдерживает высокую нагрузку. ■ Не течет даже при нанесении на потолочные поверхности. ■ Не содержит стирола. ■ Превосходная адгезия к основанию. ■ Безусадочный. ■ Возможно использовать стандартный монтажный пистолет (с картриджами по 250 мл). ■ Без резкого запаха. ■ Низкая степень отходов.
Результаты испытания	
Одобрение / стандарты	Испытан в соответствии со стандартами ETAG001 и NF
Техническое описание продукта	
Вид	
Цвет	<p>Компонент А: чистый / прозрачный</p> <p>Компонент В: серый</p> <p>Компоненты А + В смешанные: светло-серый</p>



Упаковка Стандартный картридж 250 мл, 12 картриджей в коробке.
 Паллета: 60 коробок, в каждой по 12 картриджей.
 Совмещённый бок о бок картридж 400 мл, 12 картриджей в коробке.
 Паллета: 60 коробок, в каждой по 12 картриджей.
 Совмещённый бок о бок картридж 1500 мл, XX картриджей в коробке.
 Паллета: XX коробок, в каждой по XX картриджей.

Хранение

Условия и срок хранения 12 месяцев с даты изготовления при условии хранения в герметично закрытой неповрежденной заводской упаковке. Хранить в сухом прохладном месте при температуре от +5 °C до +20 °C. Не допускать попадания прямых солнечных лучей.
 Срок годности картриджей Sika AnchorFix®-3+ указан на этикетке.

Технические характеристики

Плотность Компонент А: 1,18 кг/л
 Компонент В: 1,71 кг/л
 Компоненты А + В смешанные: 1,45 кг/л

Скорость отверждения

Температура	Время жизни, T _{gel}	Время отверждения, T _{cur}
> +40 °C	10 минут	7 часов
+20 °C — +35 °C	15 минут	14 часов
+10 °C — +20 °C	35 минут	30 часов
+5 °C — +10 °C	75 минут	45 часов
0 °C — +5 °C	—*	70 часов

Минимальная температура картриджа: +5 °C.

Текучесть Не течет даже при нанесении на потолочные поверхности.

Толщина слоя Макс. 5 мм

Механические / физические свойства

Прочность на сжатие

(по ASTM D695-96)

Время отверждения	+5 °C	+23 °C	+40 °C
16 часов	≈ 11 Н/мм ²	≈ 94 Н/мм ²	≈ 108 Н/мм ²
1 день	≈ 17 Н/мм ²	≈ 104 Н/мм ²	≈ 115 Н/мм ²
3 дня	≈ 86 Н/мм ²	≈ 112 Н/мм ²	≈ 123 Н/мм ²
7 дней	≈ 89 Н/мм ²	≈ 114 Н/мм ²	≈ 127 Н/мм ²

±5 Н/мм²

Прочность на вырыв

Тест на вырыв (в соответствии со стандартом NF P 18-822):

Анкеровка арматуры в плиту:

Условия:	
Марка стали	B500B
Диаметр арматуры	12 мм
Диаметр отверстия	22 мм
Глубина анкеровки	120 мм

Результаты испытания: предельная нагрузка > 70 кН*, смещение < 0,6 мм.

*Максимально возможная нагрузка испытательной установки.

Тест на вырыв (в соответствии ETAG 001): свободный.

Анкеровка резьбовой шпильки в плиту:

Условия:	
Марка стали	12,9
Диаметр арматуры	M 12
Диаметр отверстия	14,3 мм
Глубина анкеровки	110 мм

Результаты испытания: F^t_{Rk, log} > 75 кН, разрушение бетонного основания.

Сопrotивляемость

Терmostойкость Терmostойкость затвердевшего анкерочного состава: от -40 °C до +45 °C. Долговременная терmostойкость при +45 °C.

Информация о системах

Применение

Расход

Расход материала на анкеровку, мл

Анкер Ø мм	От- вер- стие Ø мм	Глубина просверленного отверстия, мм																	
		80	90	110	120	130	140	160	170	180	200	210	220	240	260	280	300	350	400
8	10	3	4	4	5	5	5	6	6	7	7	7	8	8	9	9	10	11	12
10	12	4	5	5	6	6	6	7	8	8	8	8	9	10	10	11	12	14	15
12	14	5	6	6	6	7	7	8	8	9	10	10	11	11	12	13	14	16	18
14	18	9	10	11	14	14	15	18	19	20	22	23	24	26	28	30	32	37	42
16	18	9	10	11	13	14	15	17	18	19	21	22	23	26	28	30	32	36	40
	20	10	12	12	15	16	17	20	21	22	24	25	26	29	31	33	35	40	46
20	24	12	13	14	15	16	18	22	24	26	28	30	32	36	38	42	48	58	66
	25	18	19	21	23	24	26	30	31	32	36	38	40	44	46	50	54	64	72
24	26	24	25	28	30	33	35	40	43	45	50	55	58	60	65	70	75	100	125

Указанное количество расходуемого материала рассчитано без учета отходов. Отходы составляют 10–50%.

Требования к основанию

Цементный раствор и бетон должны быть старше 28 дней.
Прочность основания (бетон, кладка или камень) необходимо проверить. Если прочность основания неизвестна, следует провести испытание на сцепление путем выдергивания стержня арматуры.
Отверстие для крепления должно быть чистым и сухим, свободным от масла, смазки и т. п.
Отверстия следует очистить от пыли, свободных частиц, грязи.

Условия нанесения / ограничения

Температура основания

0 °C мин. / +40 °C макс.
При нанесении температура Sika AnchorFix® - 3+ должна быть от +5 °C до +40 °C.

Температура воздуха

0 °C мин. / +40 °C макс.
При нанесении температура Sika AnchorFix® - 3+ должна быть от +5 °C до +30 °C.

Точка росы

При нанесении температура основания должна быть не менее чем на 3 °C выше точки росы для недопущения образования конденсата.

Инструкции по нанесению

Смешивание

Компонент А : компонент В = 1 : 1

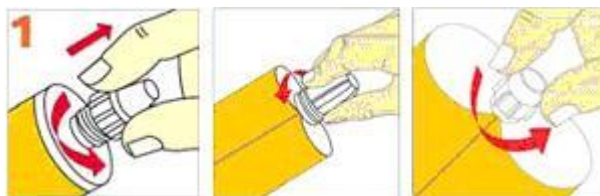
Инструменты для смешивания

Подготовка картриджа:

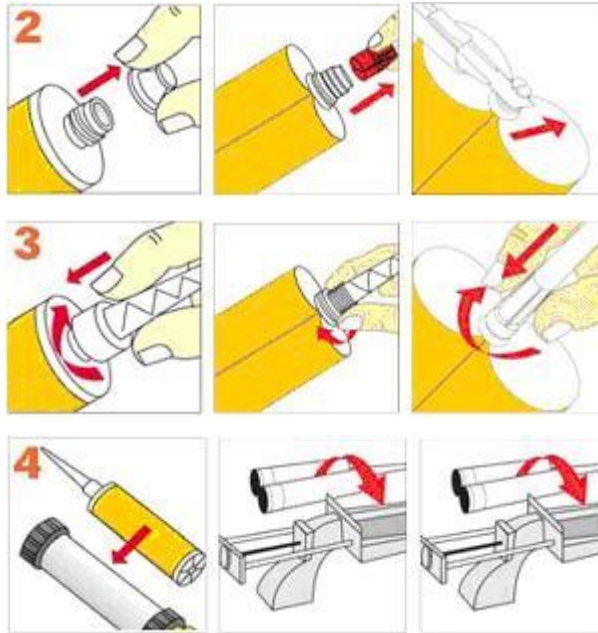
250 мл

400 мл

1500 мл



Открутить и снять колпачок.



Картриджи по 250 и 400 мл:
- открутить заглушку.
Картридж 1500 мл:
- отрезать заглушку
картриджа.

Прикрутить
статический
смеситель.

Установить картридж
в пистолет и начать
нагнетание
анкероочного
состава.

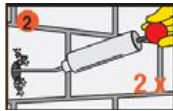
Во время перерыва в работе можно не снимать смеситель с картриджа после сбрасывания давления в пистолете. Если при возобновлении работы обнаруживается, что состав в насадке затвердел, следует ее заменить.

Способы нанесения клея / инструмент

Общие положения:



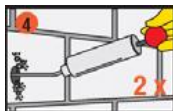
Отверстия необходимой глубины и диаметра просверливают при помощи электрической дрели. Диаметр отверстия должен соответствовать диаметру анкера.



После каждого этапа очистки следует продуть отверстие сжатым воздухом в направлении из глубины отверстия наружу (не менее двух раз).
Внимание: следует использовать компрессоры без масла!



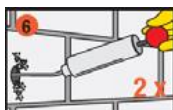
Отверстие следует тщательно очистить при помощи круглой щетки (не менее двух раз). Диаметр стальной щётки должен быть больше диаметра отверстия.



Ещё раз продуть отверстие сжатым воздухом в направлении из глубины отверстия наружу (не менее двух раз).
Внимание: следует использовать компрессоры без масла!



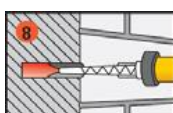
Ещё раз тщательно очистить отверстие при помощи круглой щетки (не менее двух раз). Диаметр стальной щётки должен быть больше диаметра отверстия.



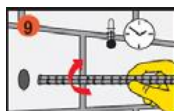
Последний раз продуть отверстие сжатым воздухом в направлении из глубины отверстия наружу (не менее двух раз).
Внимание: следует использовать компрессоры без масла!



Несколько раз нажать на пистолет до тех пор, пока оба компонента не станут выходить как однородная масса. Нельзя использовать первую порцию клея. После чего сбросить давление в пистолете и тканью протереть выходное отверстие картриджа.

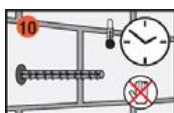


Клей следует нагнетать в отверстие начиная из глубины, при этом медленно извлекая смеситель из отверстия. В любом случае не допускается образование воздушных мешков. Для глубоких отверстий можно использовать удлиняющие насадки (смесители).



Вкрутить анкер в заполненное просверленное отверстие. При этом анкерочный состав может частично выйти из отверстия.

Внимание: анкер необходимо установить в течение времени жизни анкерочного состава.



Во время твердения анкерочного состава нельзя перемещать или нагружать анкер. Инструменты следует очистить сразу же после использования при помощи Sika® Colma Cleaner.

Тщательно вымойте руки теплой водой с мылом.

Очистка инструмента	Сразу же после использования инструмент и применяемое оборудование следует очистить при помощи средства Sika® Colma Cleaner. Затвердевший материал можно удалить только механическим путем.
Важное замечание	Все технические данные приведены на основании лабораторных испытаний. Реальные характеристики могут варьироваться по не зависящим от нас причинам.
Местные ограничения	Пожалуйста, обратите внимание на то, что в результате действия каких-либо местных нормативно-правовых актов использование этого материала может быть различным в зависимости от страны. Пожалуйста, уточните область применения в техническом описании материала.
Информация по безопасности и охране труда	За информацией по безопасному использованию, хранению и утилизации потребителю следует обращаться к последним изданиям сертификата безопасности материала, которые содержат данные о физических, токсических свойствах, данные по экологической безопасности и другую информацию.
Юридические замечания	Информация и особенно рекомендации по применению и утилизации материалов Sika® даны на основании существующих знаний и практического опыта применения материалов при соблюдении правил хранения и применения. На практике различия в материалах, основаниях, реальных условиях на объекте таковы, что гарантии, касающиеся ожидаемой прибыли, полного соответствия специфических условий применения или другой юридической ответственности, не могут быть основаны на данной информации, на каких-либо письменных рекомендациях или любых других советах. Имущественные права третьих лиц должны соблюдаться. Все договоры принимаются на основании действующих условий продажи и предложения. Потребителю всегда следует запрашивать более свежие технические данные по конкретным продуктам, информация о которых высылается по запросу.

Клиентское и техническое обслуживание:

ООО «Зика»
127006, г. Москва,
ул. Малая Дмитровка, д. 16, стр. 6
Тел.: +7 (495) 771-74-88
Факс: +7 (495) 771-74-80

Филиал в Санкт-Петербурге:

196240, г. Санкт-Петербург,
ул. Предпортовая, д. 8
Тел.: +7 (812) 723-10-78, +7 (812) 723-08-57
Факс: +7 (812) 823-03-72

Филиал в Екатеринбурге:

620016, г. Екатеринбург,
ул. Предельная, д. 57, стр. 4, оф. 1
Тел.: +7 (343) 267-94-48, +7 (343) 216-53-50
Факс: +7 (343) 216-53-50

